

当薬局におけるお薬の販売方法について

※ 医薬品の安全使用のために症状等の情報をお伺いさせていただくことがあります。個人情報保護法等に基づき適切に管理を行い、医薬品の安全使用以外の目的で利用はしません。

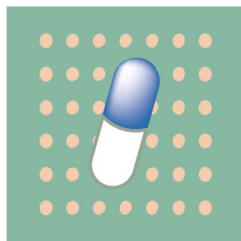
| 分類と外箱表示※ ※その他表示事項については関係法規による | 定義 | 陳列方法 | 情報提供 | 対応する専門家 | 相談への対応 |
|--|---|--|---|---------|--------------------------|
| 薬局製造販売医薬品 | 薬局開設者が当該薬局における設備及び器具をもって製造し、当該薬局において直接消費者に販売し、又は授与する医薬品。具体的な品目は、厚生労働省が通知(薬局製剤指針)で定めています | 調剤室又は販売時に薬剤師による対面での情報提供を適切に行うため、鍵をかけた場所か消費者が直接手の触れられない場所に陳列します | | | 相談に応じて適正使用のため必要な情報を提供します |
| 要指導医薬品 要指導医薬品 | 副作用等により日常生活に支障を来す程度の健康被害が生ずるおそれがある医薬品のうち、その使用に関し特に注意が必要で、新しく市販された成分等を含むもの | 販売時に薬剤師による対面での情報提供を適切に行うため、鍵をかけた場所か消費者が直接手の触れられない場所に陳列します | 書面等を用いて、適正使用のため必要な情報の提供を行います | 薬剤師 | |
| 第一類医薬品 第1類医薬品 | 副作用等により日常生活に支障を来す程度の健康被害が生ずるおそれがある医薬品のうち、その使用に関し特に注意が必要なもの(要指導医薬品を除く) | 販売時に薬剤師による情報提供を適切に行うため、鍵をかけた場所か消費者が直接手の触れられない場所に陳列します | | | |
| 指定第二类医薬品 第②類医薬品 第2類医薬品 第二类医薬品 第2類医薬品 | 副作用等により日常生活に支障を来す程度の健康被害が生ずるおそれがある医薬品(要指導医薬品、第一類医薬品を除く) 注) 指定第二类医薬品は、第二类医薬品のうち、特別の注意を要する医薬品です 『してはいけないこと』の確認をおこない、使用について薬剤師や登録販売者にご相談ください | 第一類医薬品と同様、販売時に情報提供を行う機会を確保しやすいよう、情報提供を行う場所(7m以内)に陳列します | 適正な使用のため必要な情報提供に努めます | 薬剤師 | |
| 第三類医薬品 第3類医薬品 | 第一類医薬品及び第二类医薬品以外の一般用医薬品 | 法令では直接手に取ることができる陳列でもよいとされていますが、当薬局では、情報提供を行いやすい場所に陳列します | | または | |
| 指定濫用防止医薬品 ①内容量が厚生労働大臣が定める数量以下のもの「要確認」の字句を記載。枠は四角枠とする。 ②上記以外のもの「要確認」の「要」を丸囲み又は四角囲みにした字句を記載。枠は四角枠とする。 | 濫用した場合に中枢神経系の興奮若しくは抑制又は幻覚を生ずるおそれがあり、その防止を図る必要がある医薬品として厚労大臣が薬事審議会の意見を聴いて指定する医薬品 | 販売時に必要な確認と情報提供を適切に行うため、鍵をかけた場所か消費者が直接手の触れられない場所に陳列します | 要指導医薬品等それぞれ定められている事項のほか、指定濫用防止医薬品の濫用した場合における保健衛生上の危害の発生のおそれがある旨を書面等を用いて適正使用のため必要な情報の提供を行います | 登録販売者 | |

医薬品の副作用等による被害を受けられた方を救済する公的な制度があります

問合せ先: 独立行政法人 医薬品医療機器総合機構 電話 0120-149-931

苦情相談窓口

兵庫県薬剤師会 TEL 078-341-6089
兵庫県薬務課 TEL 078-362-3268



実費手数料一覧 (2023.4)

下記の項目につきましては、保険適用外となっているため、患者様の実費負担となります。
ご不明な点はお気軽にお尋ねください。

調剤報酬明細書
(レセプト)
発行手数料

一通につき**550円**(税込)

※学校に提出するスポーツ保険、会社等に提出する
労災保険用のレセプトは無料です。

自賠責保険
請求書類
発行手数料

一件につき**1,100円**(税込)

※保険会社様へ請求させていただきます。

配達料

一件につき**550円**(税込)

※薬剤師が必要と判断した場合に、患者様へご提案させていただきます。
※患者様からのご依頼による配達は原則お受けしておりません。
※配達可能エリアは薬局近隣のみとなっております。
※欠品等、薬局都合による配達は無料です。

郵送料

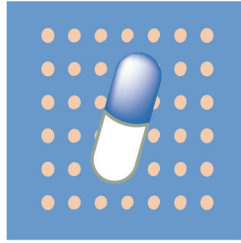
実 費

※法令等で認められた特別な場合を除き、薬局にてお薬の説明をお受けいただいた後、重くて運べないなどの理由がある場合にお受けしております。
※お薬の内容によってはお受けできない場合があります。
※欠品等、薬局都合による郵送は無料です。

患者様の希望による(医師が治療上の必要性を認めない)一包化

7日分毎に340円(税込)

※1~7日分:340円、8~14日分:680円、15~21日分:1,020円...となります



個別の調剤報酬の 算定項目の分かる明細書 の発行について

| 1ページ | | | | | |
|---|--------------|--------------|--------------------------------|-------------|--------------|
| 保険調剤明細書 | | | | | |
| イオン様 | | | 発行日 令和 ○年○月○日 調剤日 令和 ○年○月○日 | | |
| 処方内容 | 調剤技術料 (点) | 薬学管理料 (点) | 薬剤料 (点) | 医療材料 (点) | 保険外項目 (円) |
| 調剤基本料 1 | 45 | | | | |
| 地域支援体制加算 1 | 32 | | | | |
| 連携強化加算 | 5 | | | | |
| 医療 DX 推進体制整備加算 2 | 6 | | | | |
| 内服薬調剤料 ラスビック錠 75mg 分1 朝食後 調剤管理料 (内服薬) | 24 | | 210 | | |
| | | 4 | | | |
| 内服薬調剤料 後)カルボシステイン錠500mg「トーワ」 分2 朝・夕食後 調剤管理料(内服薬) | 24 | | 35 | | |
| | | 4 | | | |
| 内服薬調剤料 ブレドニン錠5mg 分1 朝食後 | | | 6 | | |
| | | | | | |
| 屯服薬調剤料 後)ロキソプロフェンNa錠60mg「サワイ」 疼痛発熱時 | 21 | | 10 | | |
| | | | | | |
| 服薬管理指導料(3ヶ月以内来局なし) | | 59 | | | |
| | | | | | |
| 合計 | 157 | 67 | 261 | | 税 |

※厚生労働省が定める診療報酬や薬価等には、医療機関等が仕入れ時に負担する消費税が反映されています。

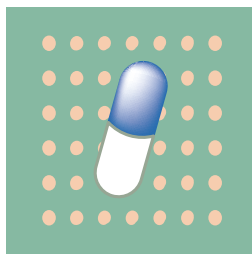
★ご注意★
この明細書は、保険調剤の点数計算上の内訳書であり、服用方法を示すものではありません。
服用にあたっては、薬局薬剤師の指示に従ってください。

兵庫県宝塚市栄町 2 丁目 1-2
つばさ薬局 ソリオ店
0797-86-3711

当薬局では、医療の透明化や患者様への情報提供を積極的に推進していく観点から、平成22年4月1日より、領収証発行の際に個別の調剤報酬の算定項目が分かる明細書を無料で発行しております。

また、公費負担医療の受給者で医療費の負担がない方につきましても、令和2年4月1日より、明細書を無料で発行しております。

明細書には使用した薬剤の名称等が記載されますので、その点ご理解いただき、ご家族等代理の方がお会計を行う場合も含め、明細書の発行を希望されない方は受付にてその旨お申し出ください。



当薬局では ジェネリック(後発)医薬品を 推奨しています

ジェネリック(後発)医薬品とは…

ジェネリック(後発)医薬品とは、先発医薬品の特許が切れた後に販売される、同じ有効成分、効き目、安全性をもつ低価格なお薬のことです。

※お薬によっては、若干の違いがある場合がありますので、ご注意ください。

私たちはジェネリック(後発)医薬品をこのように選んでいます

ジェネリック(後発)医薬品はいろいろな会社で製造されています。私たちは患者様に安心してジェネリック(後発)医薬品をお使いいただくために、次のような基準でおくすりを選択しています。

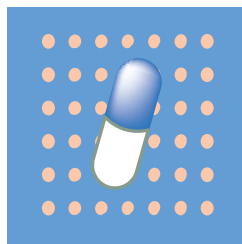
●患者様に安心してお薬を飲んでいただけること

先発医薬品と同じだと言われても、なんとなく不安…という方も多くいらっしゃいます。私たちは、先発医薬品との違いをきちんとしたデータで示すことのできるおくすりを選択しています。

私たちはジェネリック(後発)医薬品の安定供給に努めています

日本国内では現在様々な理由により、数千品目の医薬品の流通が不安定になっています。当薬局では医薬品卸からの定期的な購入はもちろん、地域の他薬局と協力し、医師が処方したお薬が患者様のお手元にしっかりと届くよう努めています。当薬局でお薬をご用意できない場合には、他の薬局をご紹介させていただくことがあります。また、お薬のお渡しまでお時間を要する場合があります。当薬局スタッフはもちろん、医薬品卸の方々も医薬品の確保に精一杯尽力しております。ご迷惑をおかけすることもあると思いますが、皆様のご理解とご協力よろしくお願いたします。

先発医薬品だけでなく、ジェネリック(後発)医薬品についてもお気軽にご相談ください。



当薬局では、
厚生労働省が定める施設基準を満たしており、
その旨を近畿厚生局に届け出ていることから、
以下の施設基準加算を算定しております。

調剤基本料 1

地域支援・医薬品供給対応体制加算

電子的調剤情報連携体制整備加算

連携強化加算

在宅患者訪問薬剤管理指導料

調剤ベースアップ評価料

なお、ご不明な点等がありましたら、
お気軽にスタッフまでお問い合わせください。